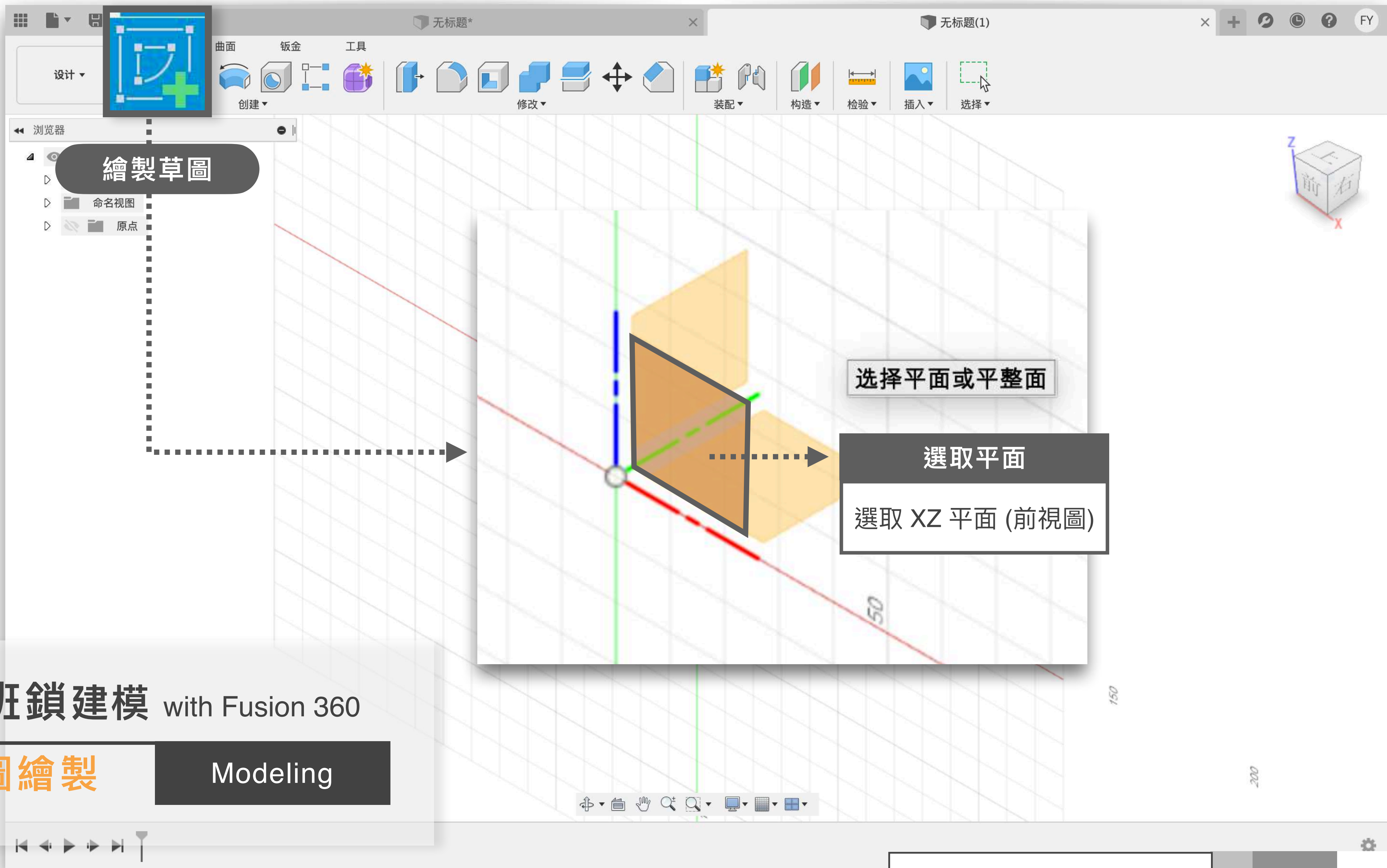




魯班鎖 (三根)



繪製草圖

選擇平面或平整面

選擇平面

選擇 XZ 平面 (前視圖)

魯班鎖建模 with Fusion 360

草圖繪製

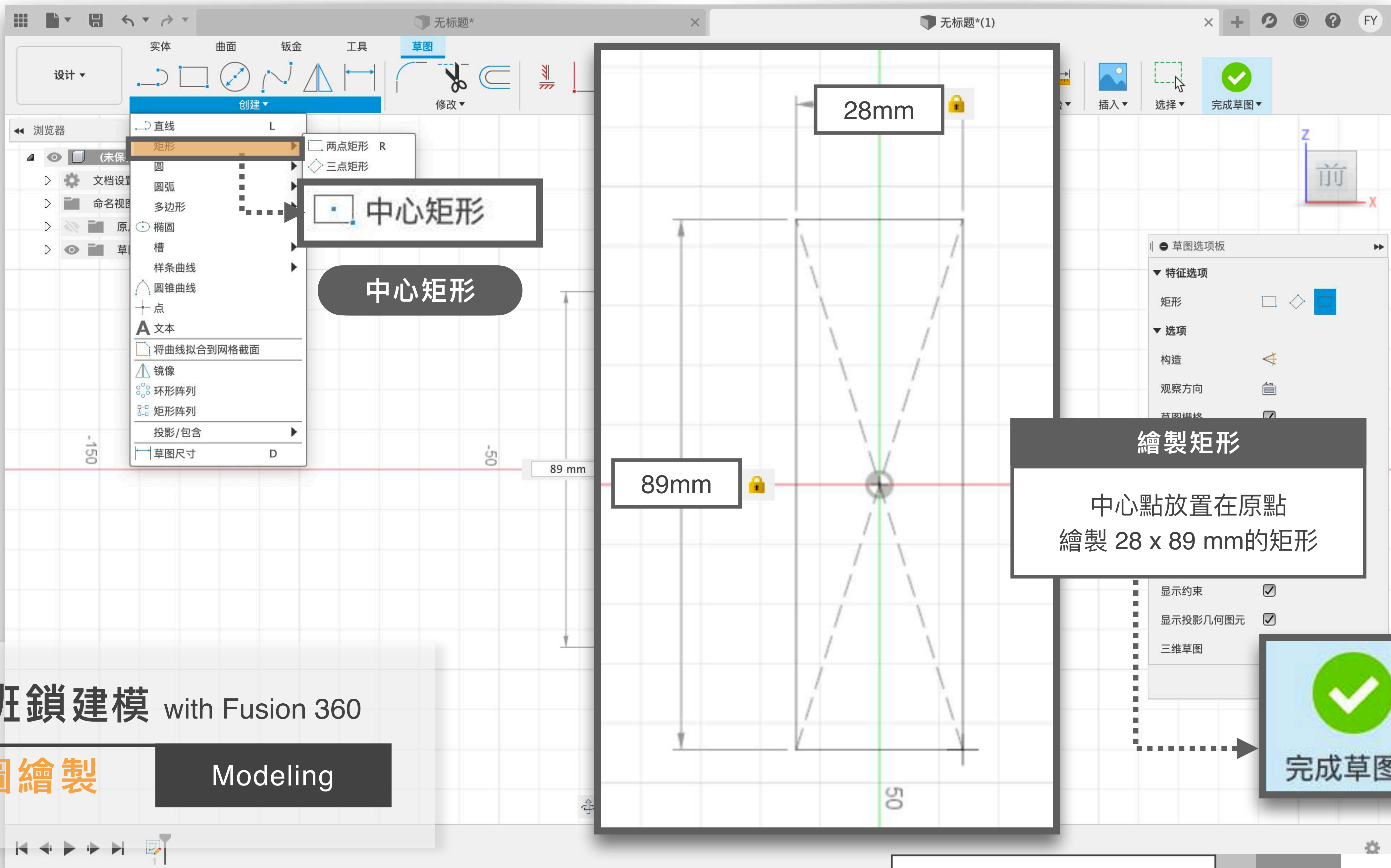
Modeling

建模 Modeling

魯班鎖建模 with Fusion 360

草圖繪製

Modeling

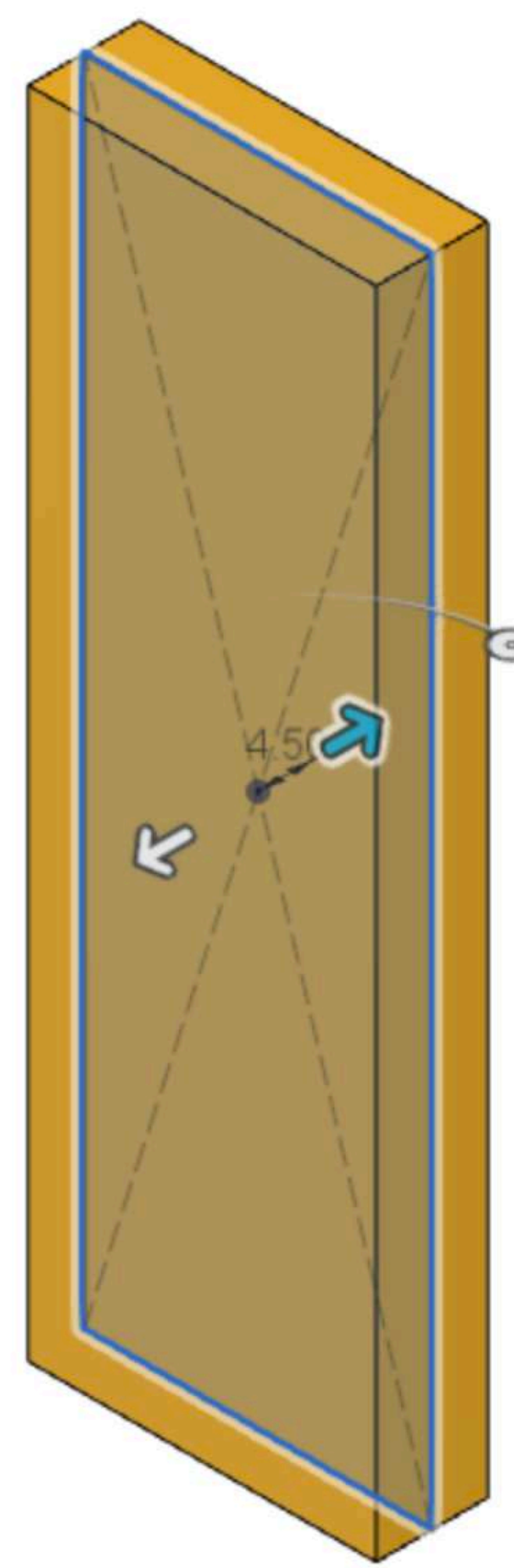


魯班鎖建模 with Fusion 360

拉伸

Modeling

拉伸



4.5mm

拉伸

轮廓 **1 已选定** X

开始 |> 轮廓平面

方向 **对称**

范围 |<|> 距离

测量

距离 4.5

扫掠斜角 0.0 deg

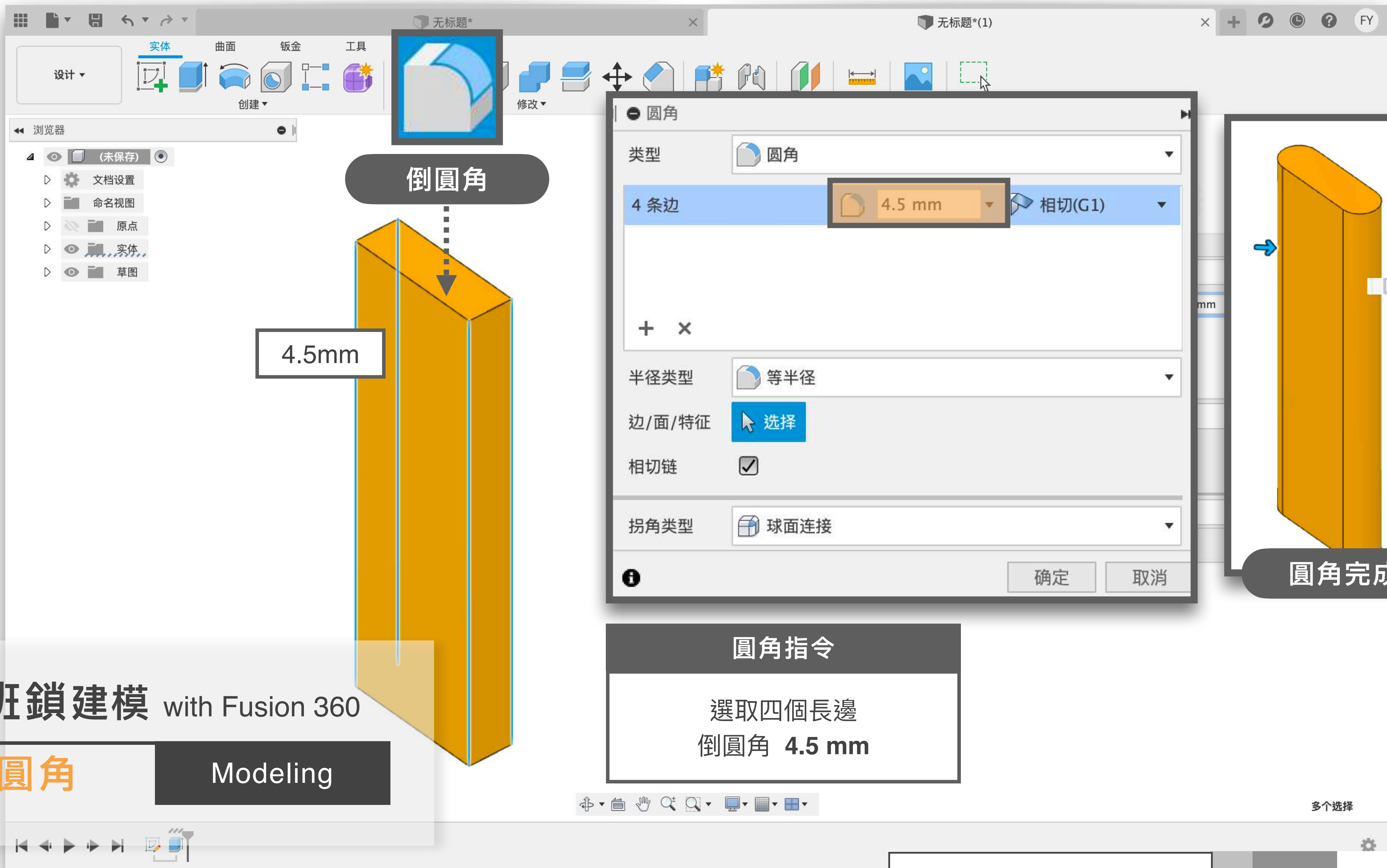
操作 新建实体

确定 取消

拉伸指令

方向更改為 **對稱**

距離更改為 **4.5 mm**



倒圓角

4.5mm

圓角

类型 圓角

4 条边 4.5 mm 相切(G1)

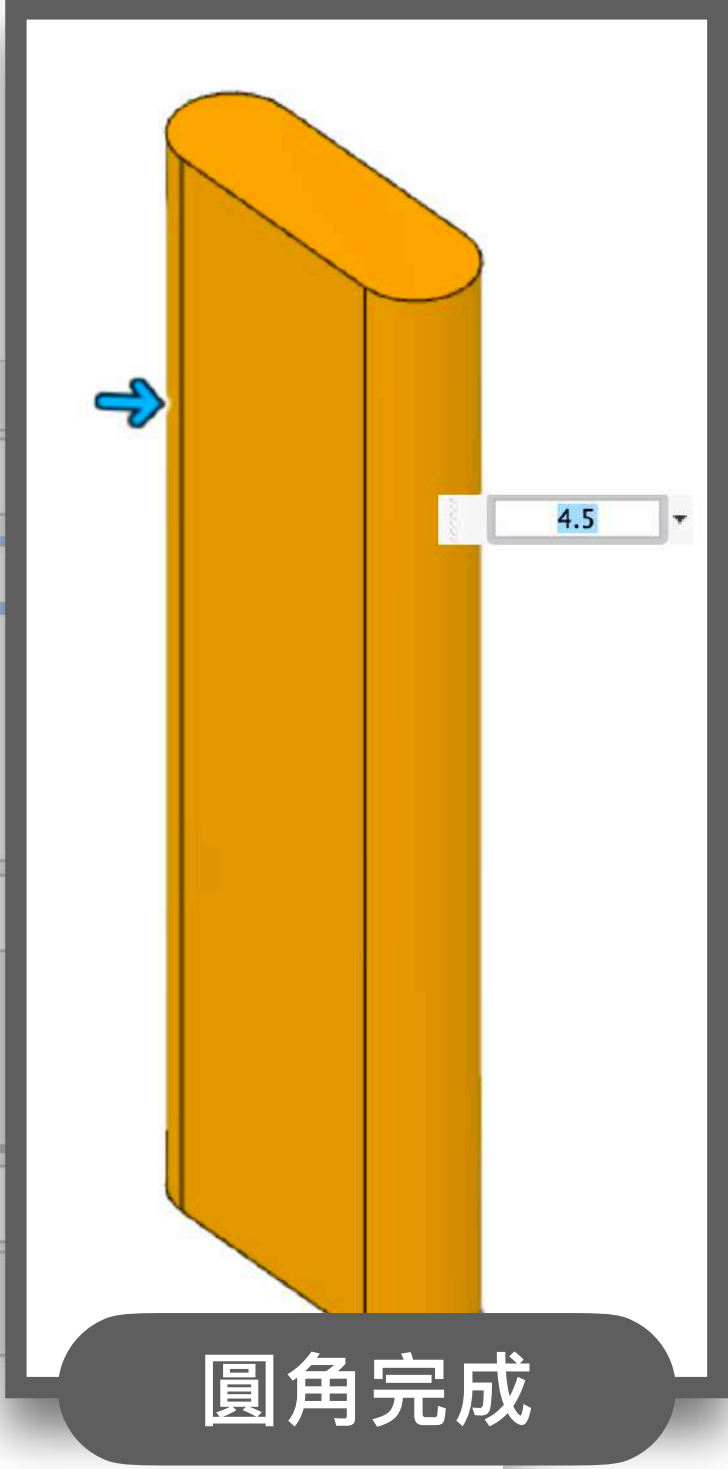
半径类型 等半径

边/面/特征 选择

相切链

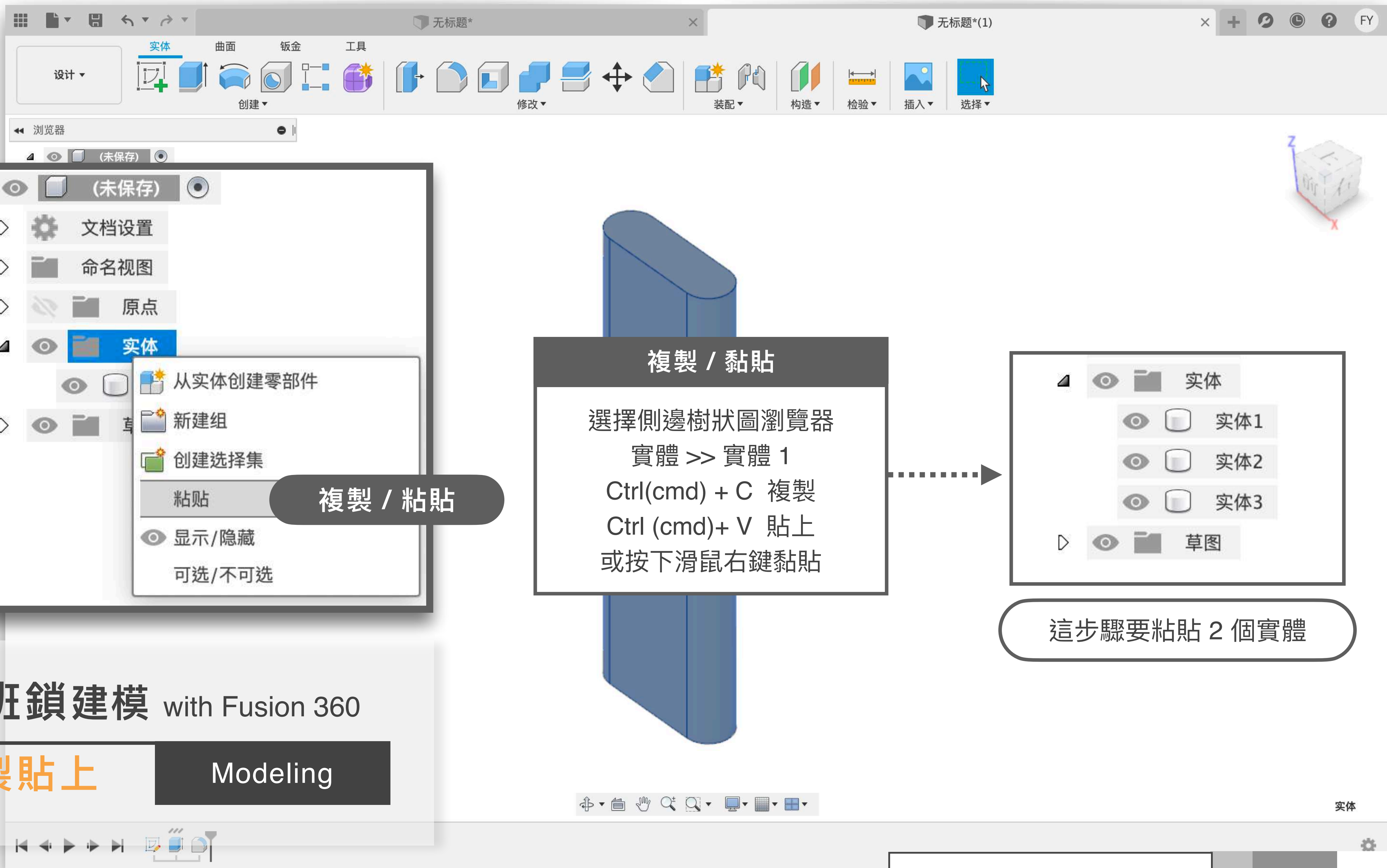
拐角类型 球面连接

确定 取消



圓角指令

選取四個長邊
倒圓角 4.5 mm

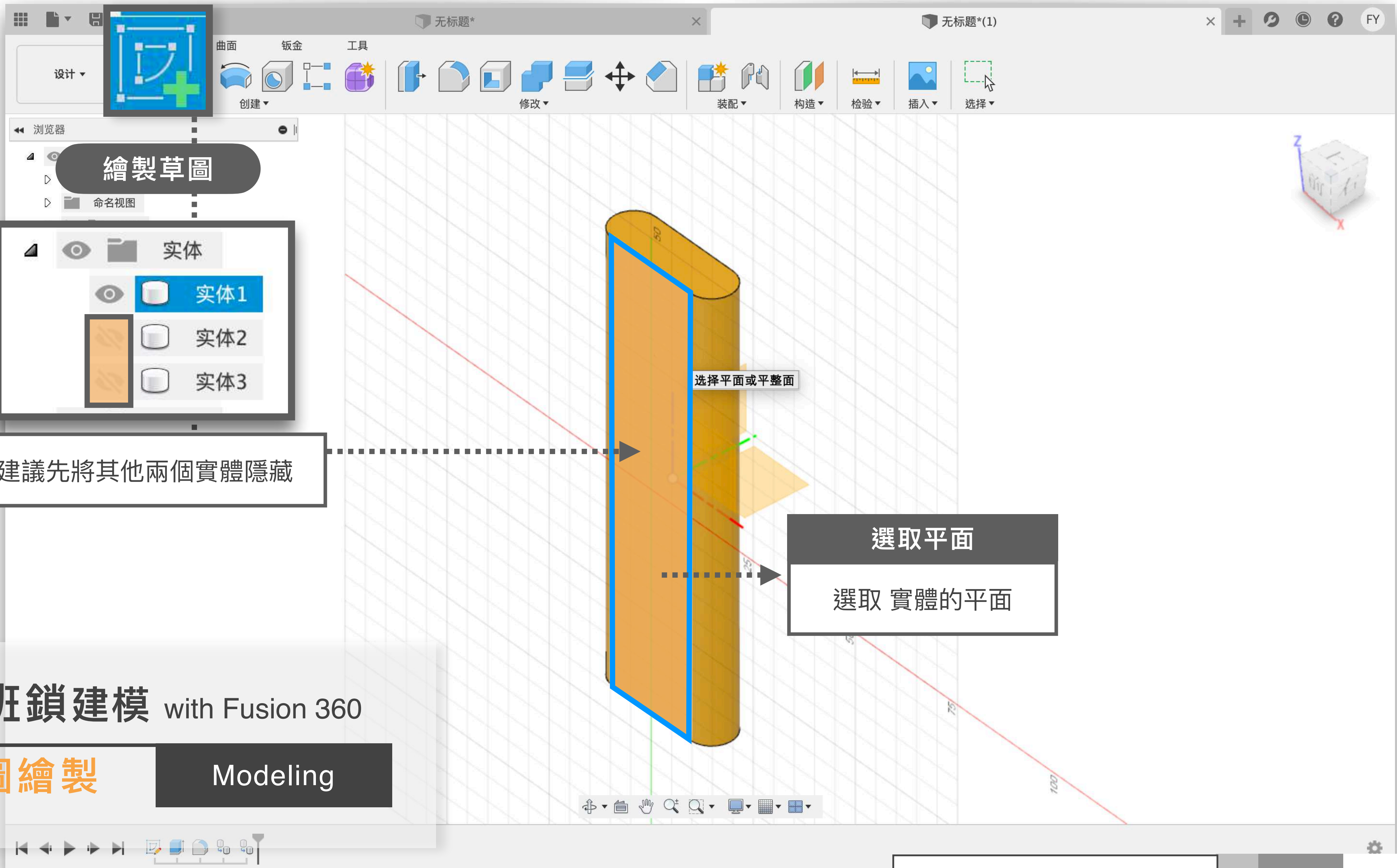


魯班鎖建模 with Fusion 360

複製貼上

Modeling

建模 Modeling



繪製草圖

实体

- 实体1
- 实体2
- 实体3

建議先將其他兩個實體隱藏

选择平面或平整面

選取平面

選取 實體的平面

魯班鎖建模 with Fusion 360

草圖繪製

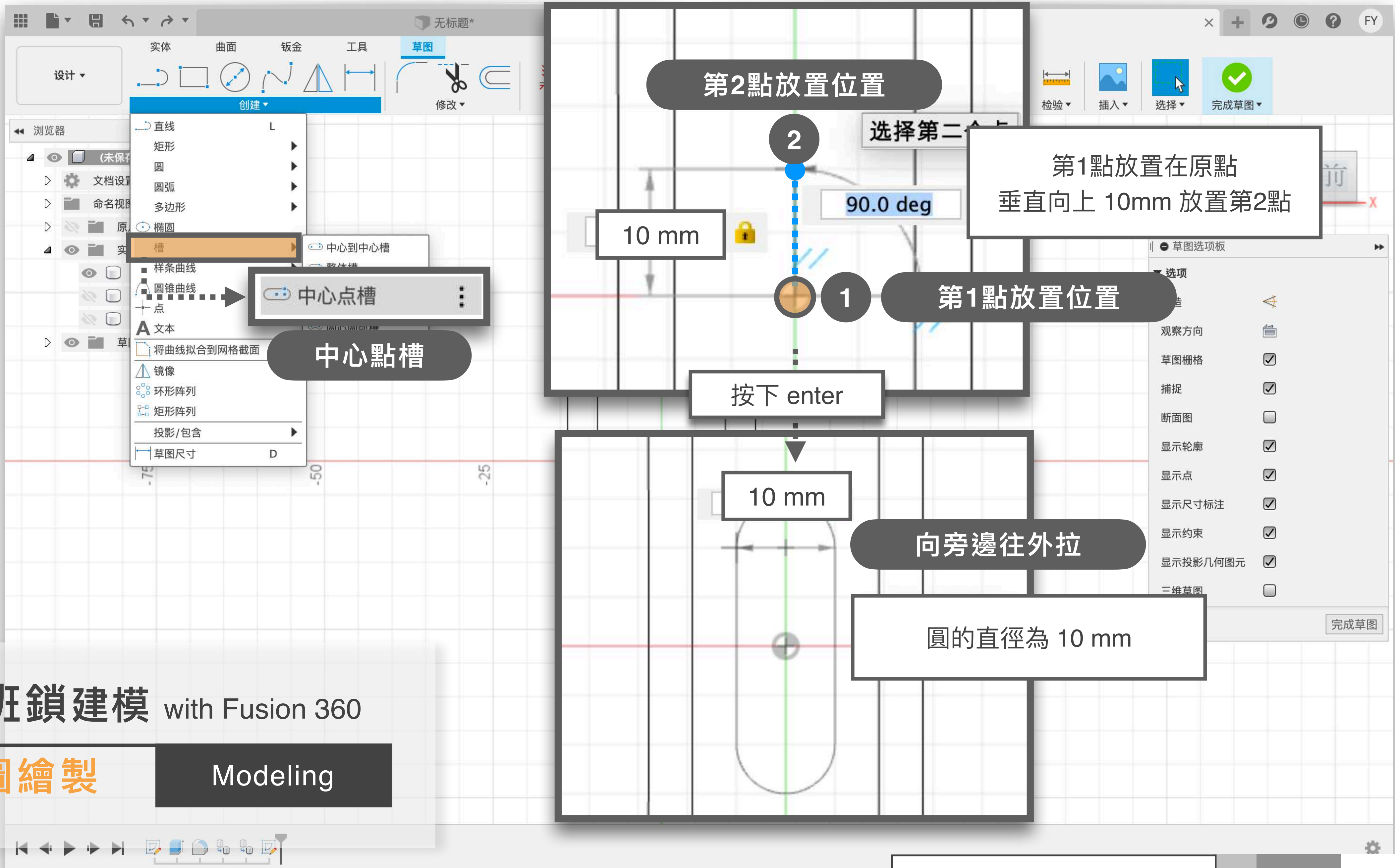
Modeling

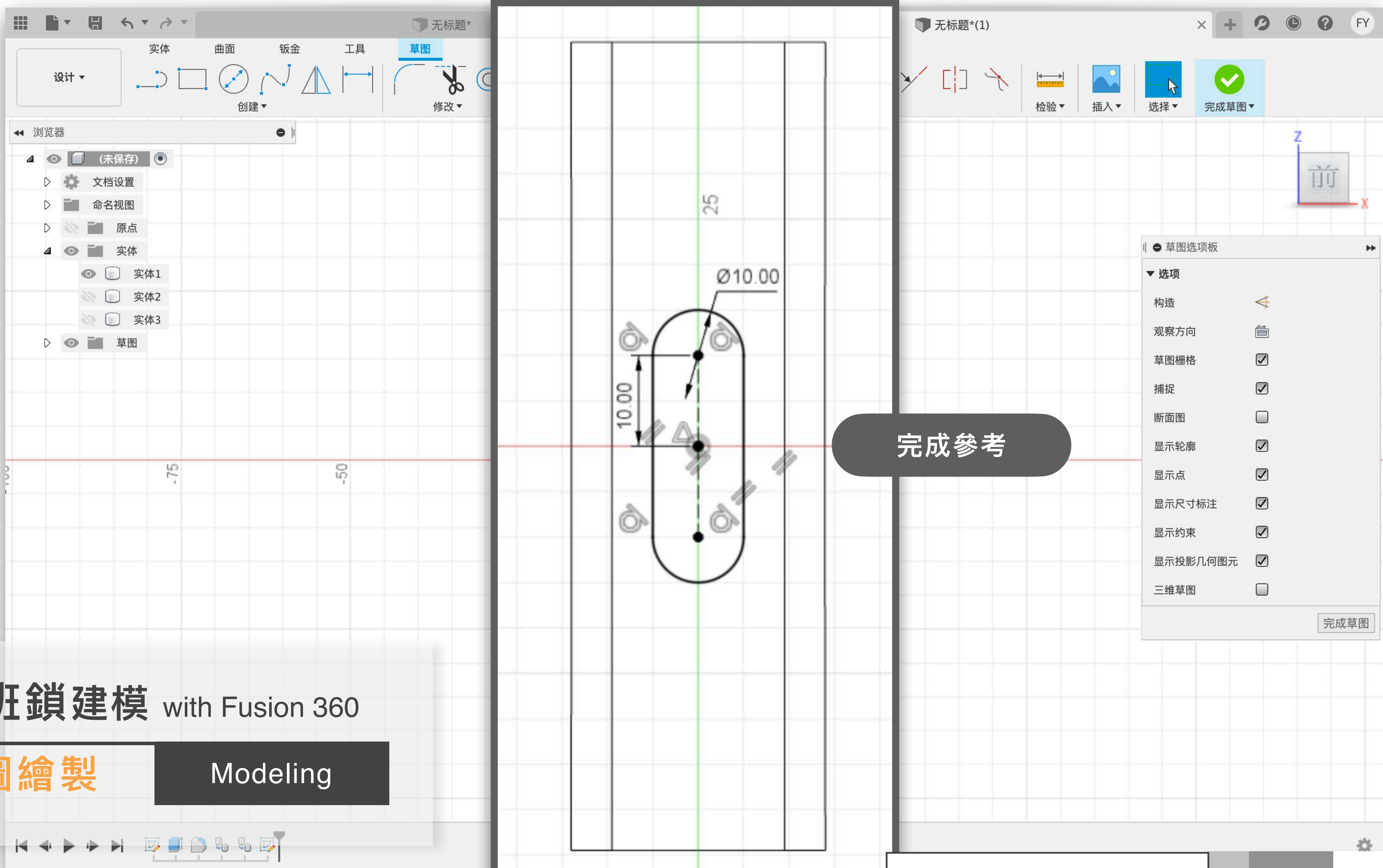
建模 Modeling

魯班鎖建模 with Fusion 360

草圖繪製

Modeling

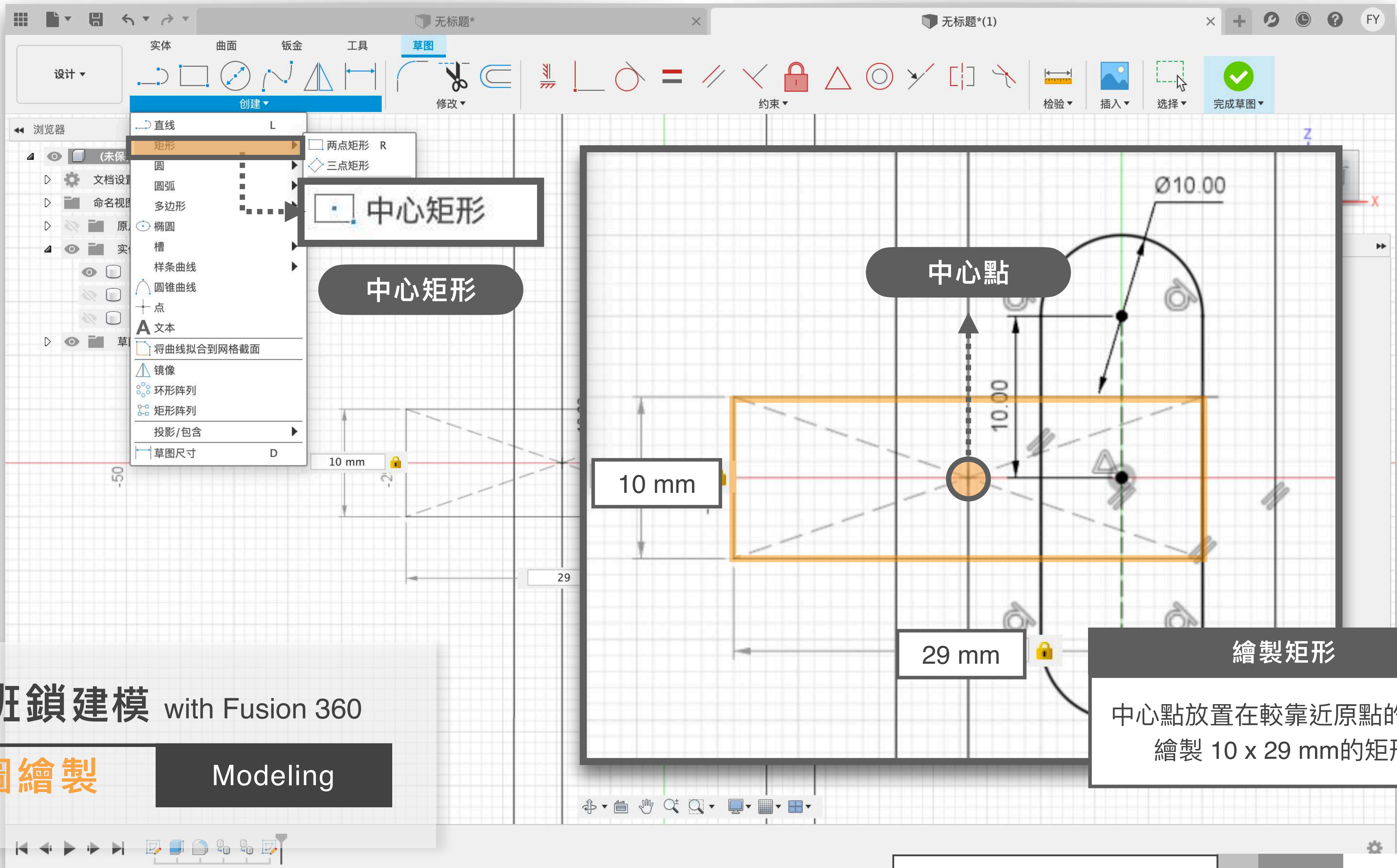




魯班鎖建模 with Fusion 360

草圖繪製

Modeling



魯班鎖建模 with Fusion 360

草圖繪製

Modeling

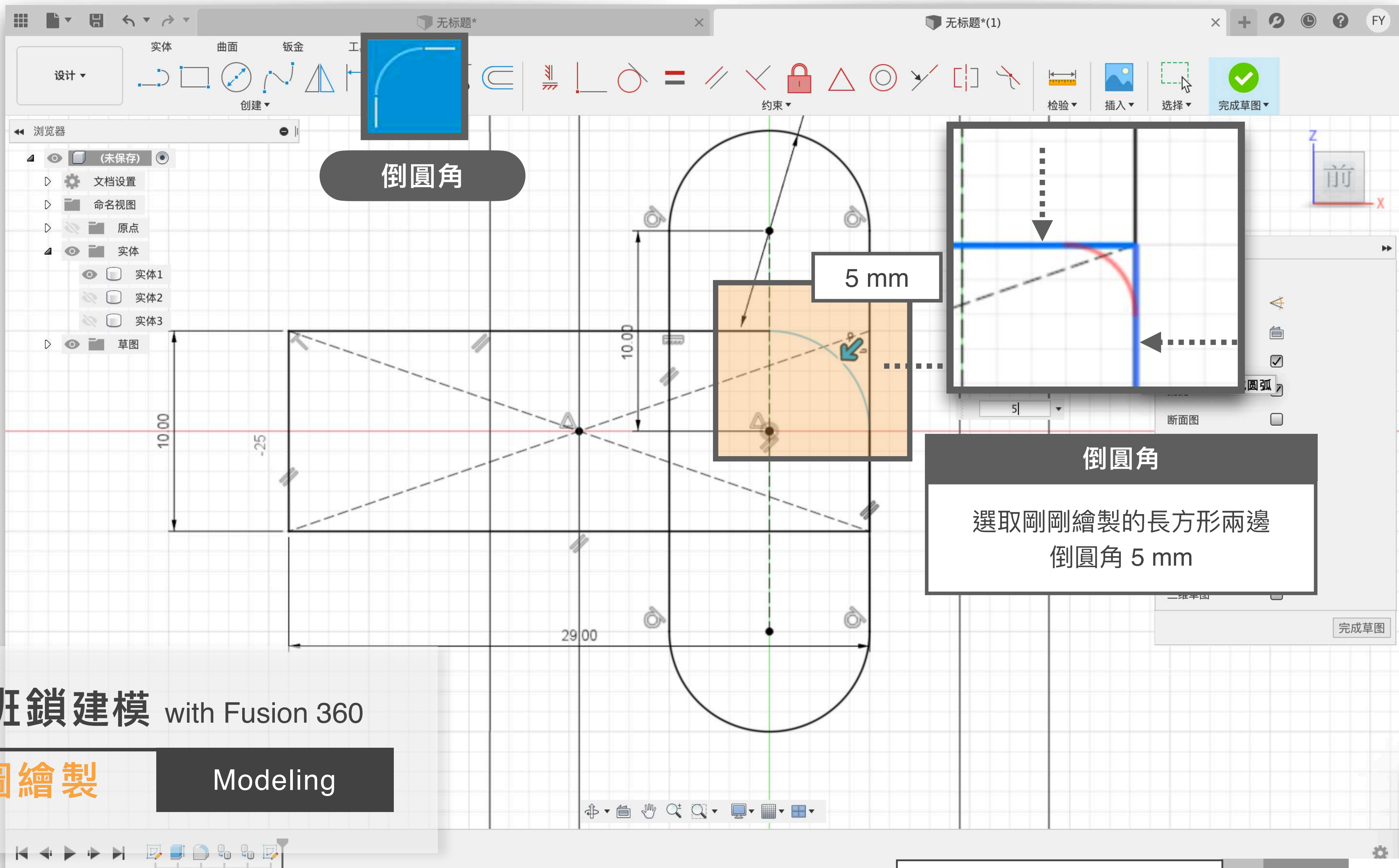
中心矩形

10 mm

29 mm

繪製矩形
中心點放置在較靠近原點的線上
繪製 10 x 29 mm的矩形

建模 Modeling



倒圆角

5 mm

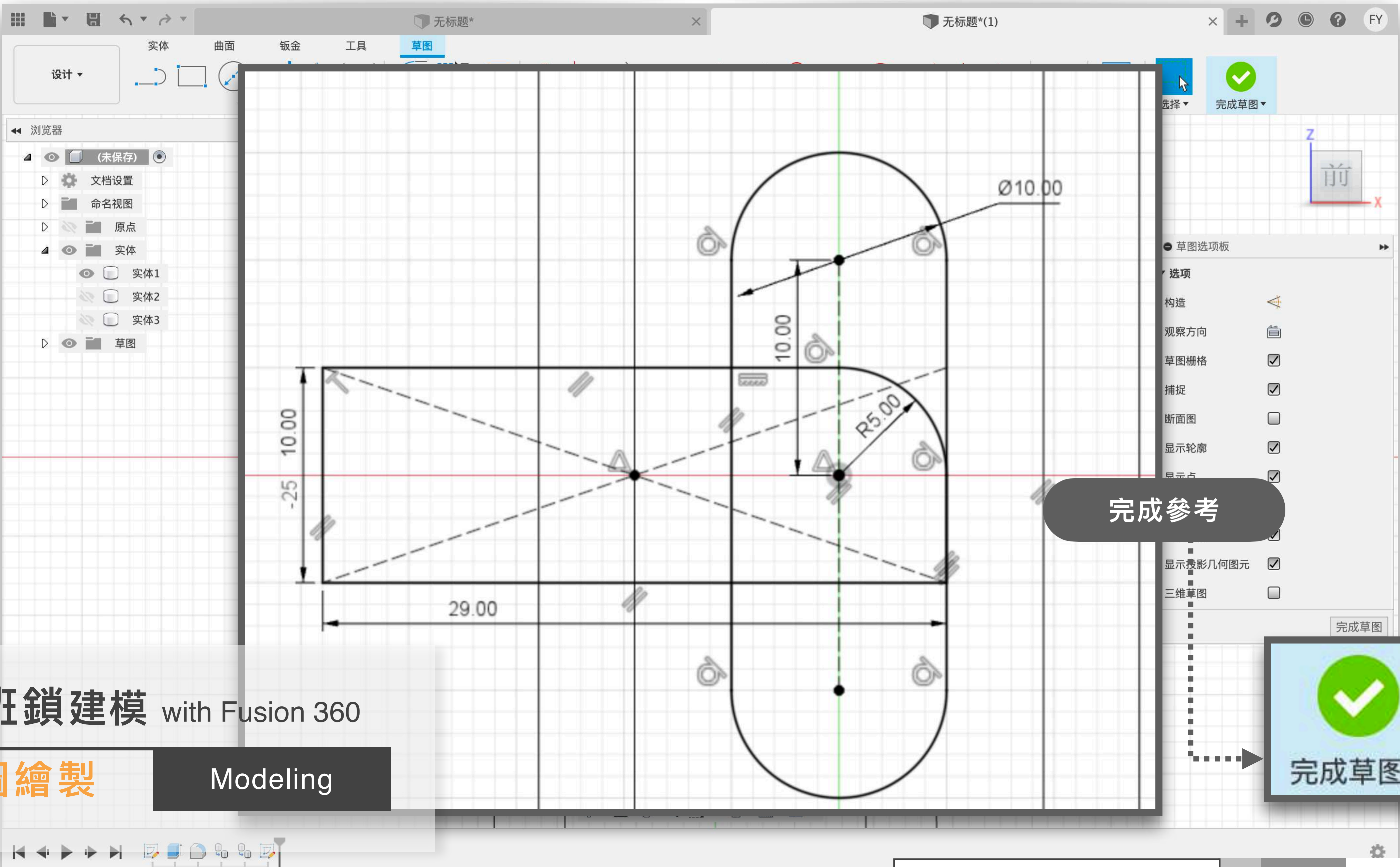
倒圆角
选取刚刚绘制的长方形两边
倒圆角 5 mm

鲁班锁建模 with Fusion 360

草图绘制

Modeling

建模 Modeling



魯班鎖建模 with Fusion 360

草圖繪製

Modeling

建模 Modeling

魯班鎖建模 with Fusion 360

拉伸

Modeling

拉伸

只顯示實體 1

輪廓請參考下方

拉伸

輪廓 **3 已选定**

开始 | 轮廓平面

方向 | 一侧

范围 | 距离

距离 | -25.161 mm

扫掠斜角 | 0.0 deg

操作 | 剪切

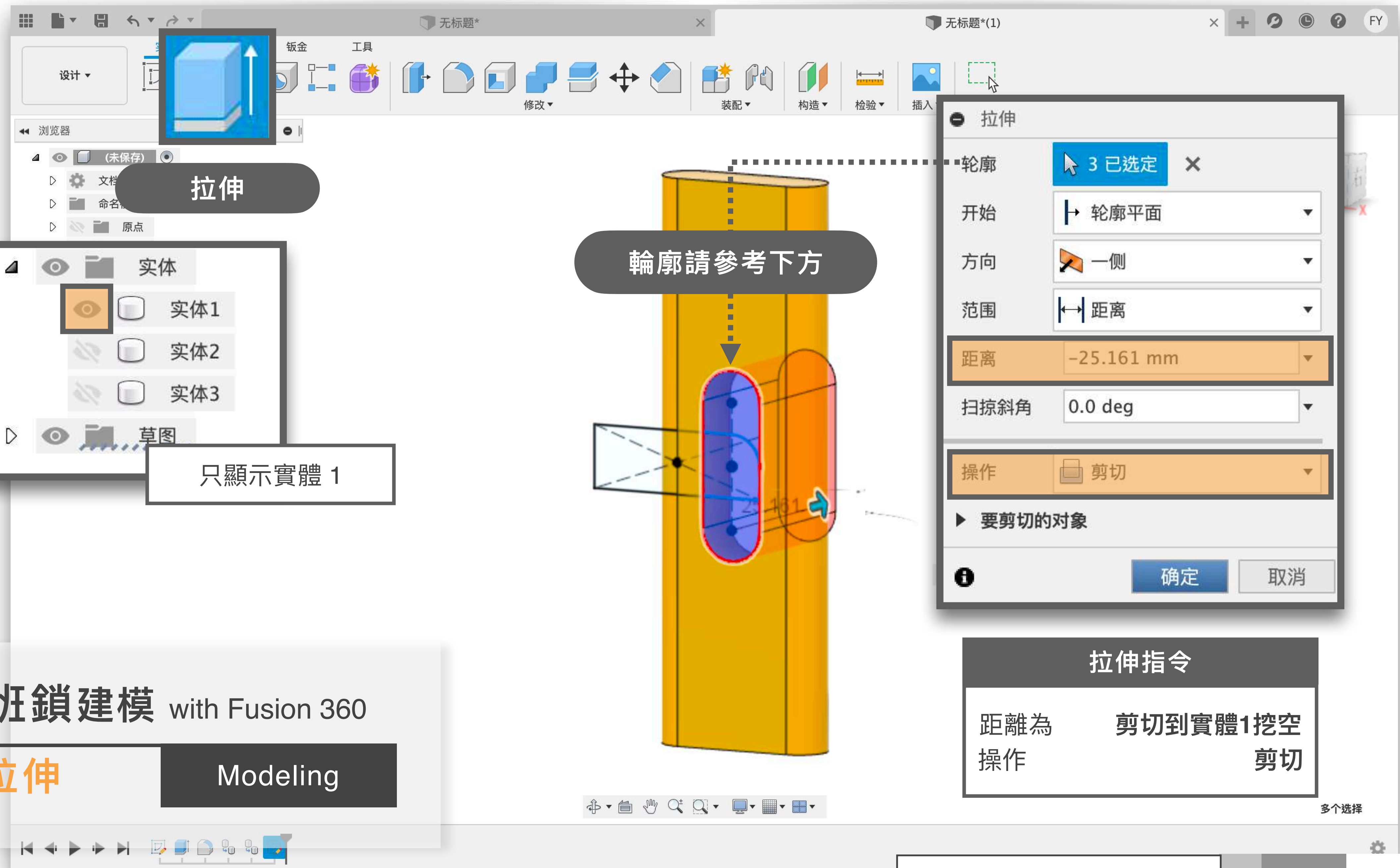
▶ 要剪切的对象

确定 取消

拉伸指令

距離為	剪切到實體1挖空
操作	剪切

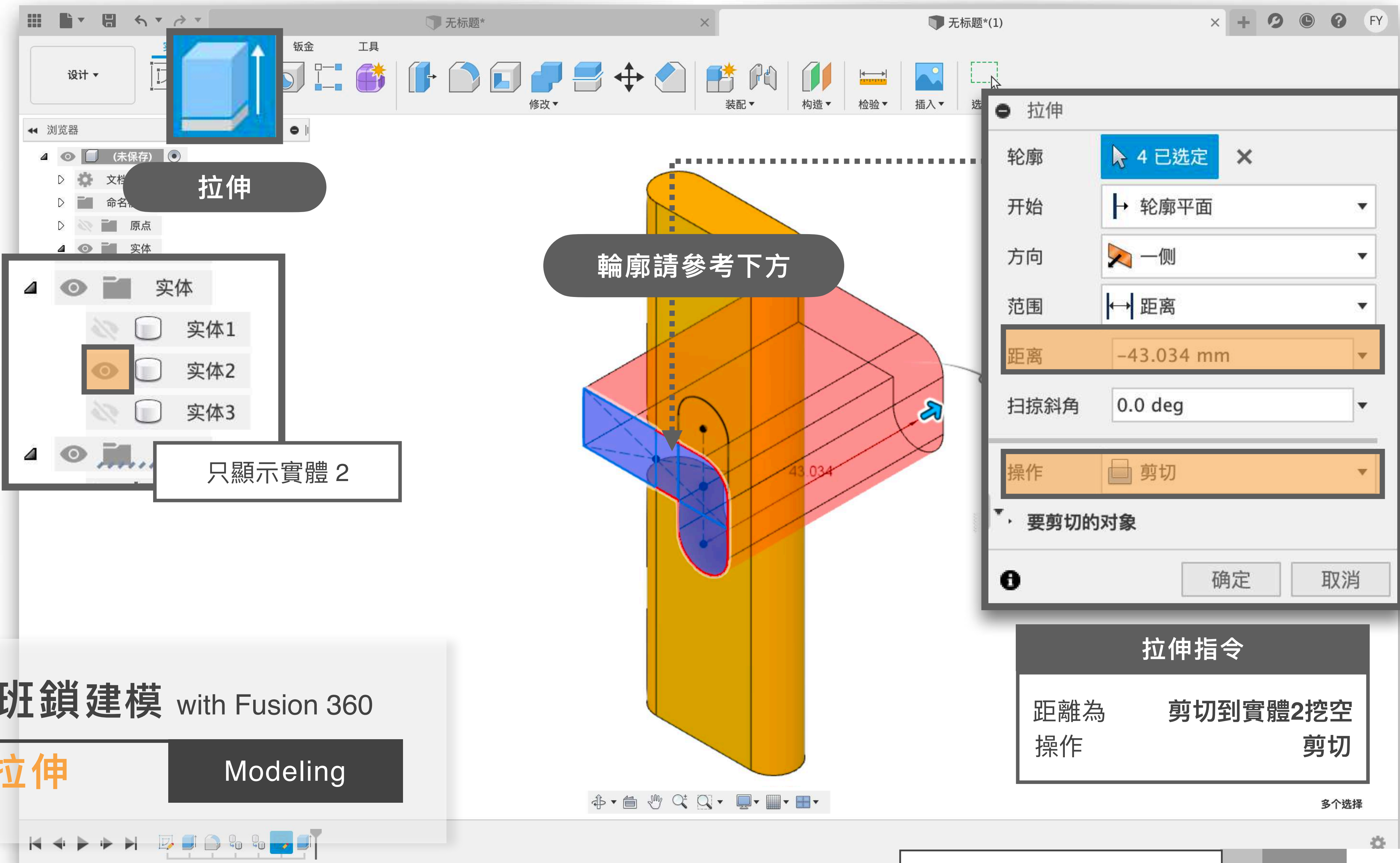
建模 Modeling



魯班鎖建模 with Fusion 360

拉伸

Modeling



拉伸

轮廓请参考下方

只显示实体 2

拉伸

轮廓 **4 已选定**

开始 轮廓平面

方向 一侧

范围 距离

距离 -43.034 mm

扫掠斜角 0.0 deg

操作 剪切

要剪切的对象

确定 取消

拉伸指令

距离为
操作

剪切到实体2挖空
剪切

建模 Modeling

魯班鎖建模 with Fusion 360

拉伸

Modeling

拉伸

只顯示實體 3

輪廓請參考下方

拉伸指令

距離為
操作

剪切到實體3挖空
剪切

多个选择

拉伸

轮廓 5 已选定

开始 轮廓平面

方向 一侧

范围 距离

距离 -31.413 mm

扫掠斜角 0.0 deg

操作 剪切

要剪切的对象

确定 取消

建模 Modeling

魯班鎖建模 with Fusion 360

倒圓角

Modeling

倒圓角

實體全部打開

0.4 mm

圓角指令

將所有實體框選
倒圓角 0.4 mm

建模 Modeling



魯班鎖建模 with Fusion 360

移動

Modeling

The image shows a Fusion 360 interface with several annotations for a tutorial. At the top, the 'Move' tool icon is highlighted with a blue box and the label '移動'. Below it, a 3D model of a blue part with a hole is shown. A callout box '選取實體 2' points to 'Entity 2' in the 'Entity' folder of the left-hand 'Browser' panel. Another callout '重新將軸心設置在原點' points to the 'Set Axis' icon in the 'Move' tool's options bar. A third callout '記得將原點顯示打開' points to the 'Origin' folder in the browser. The 'Move/Replicate' dialog box is open on the right, with a callout '完成後記得打勾' pointing to the checked 'Set Axis' checkbox. The dialog shows 'Entity...' as the move target, '1 selected' as the selection, and all distance and angle values set to 0.00 mm/deg. The 'Create Copy' checkbox is unchecked. The 'Origin' folder is also visible in the browser panel.

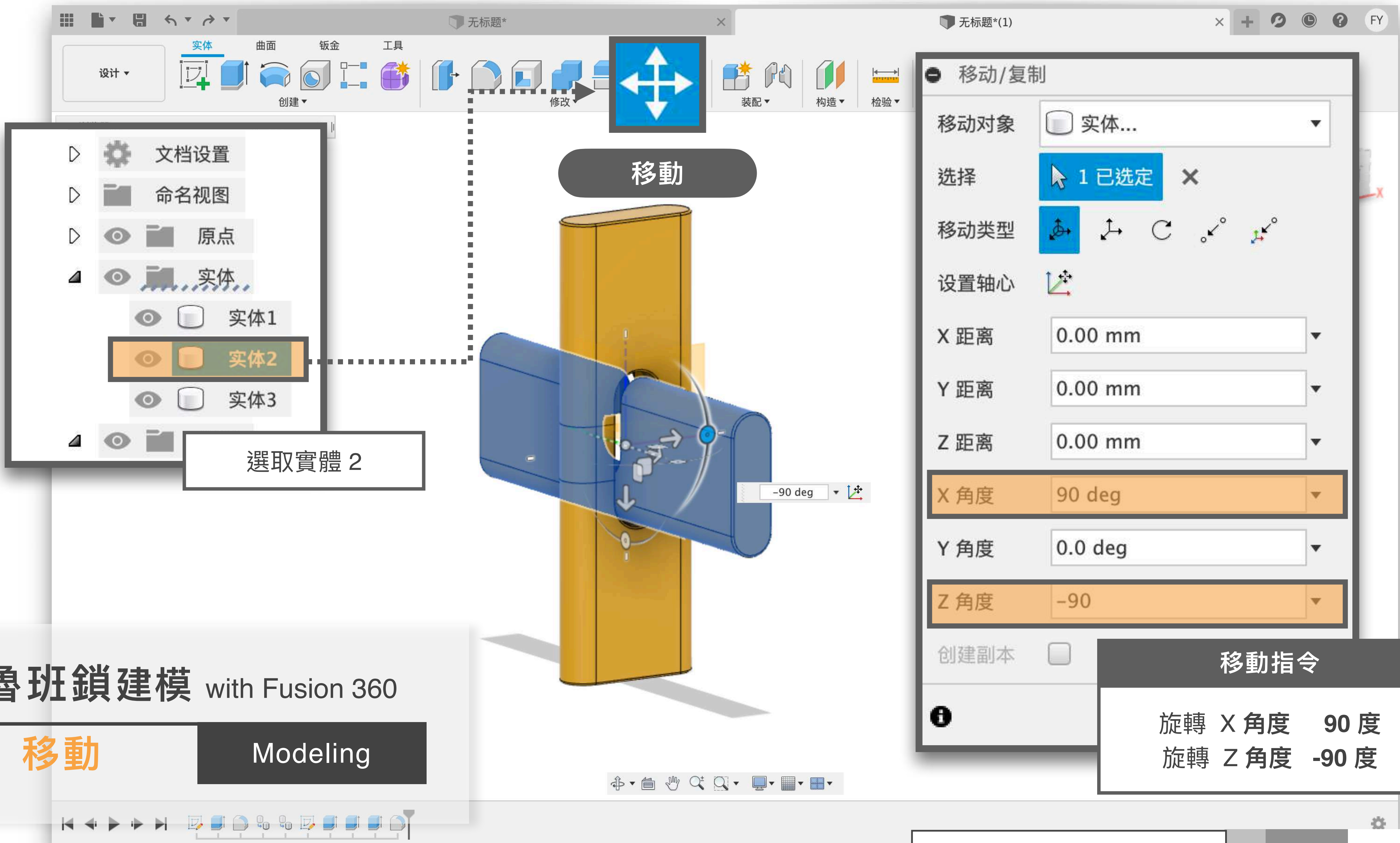
建模 Modeling

魯班鎖建模 with Fusion 360

移動

Modeling

建模 Modeling



- 文档设置
- 命名视图
- 原点
- 实体
 - 实体1
 - 实体2**
 - 实体3

選取實體 2

移動

移动/复制

移动对象: 实体...

选择: 1 已选定

移动类型:

设置轴心:

X 距离: 0.00 mm

Y 距离: 0.00 mm

Z 距离: 0.00 mm

X 角度: 90 deg

Y 角度: 0.0 deg

Z 角度: -90

创建副本:

移動指令

旋轉 X 角度 90 度

旋轉 Z 角度 -90 度

魯班鎖建模 with Fusion 360

移動

Modeling

移動

選取實體 3

設置軸心

重新將軸心設置在原點

記得將原點顯示打開

完成後記得打勾

移動/复制

移动对象 实体...

选择 1 已选定

移动类型

设置轴心

X 距离 0.00 mm

Y 距离 0.00 mm

Z 距离 0.00 mm

X 角度 0.0 deg

Y 角度 0.0 deg

Z 角度 0.0 deg

创建副本

确定 取消

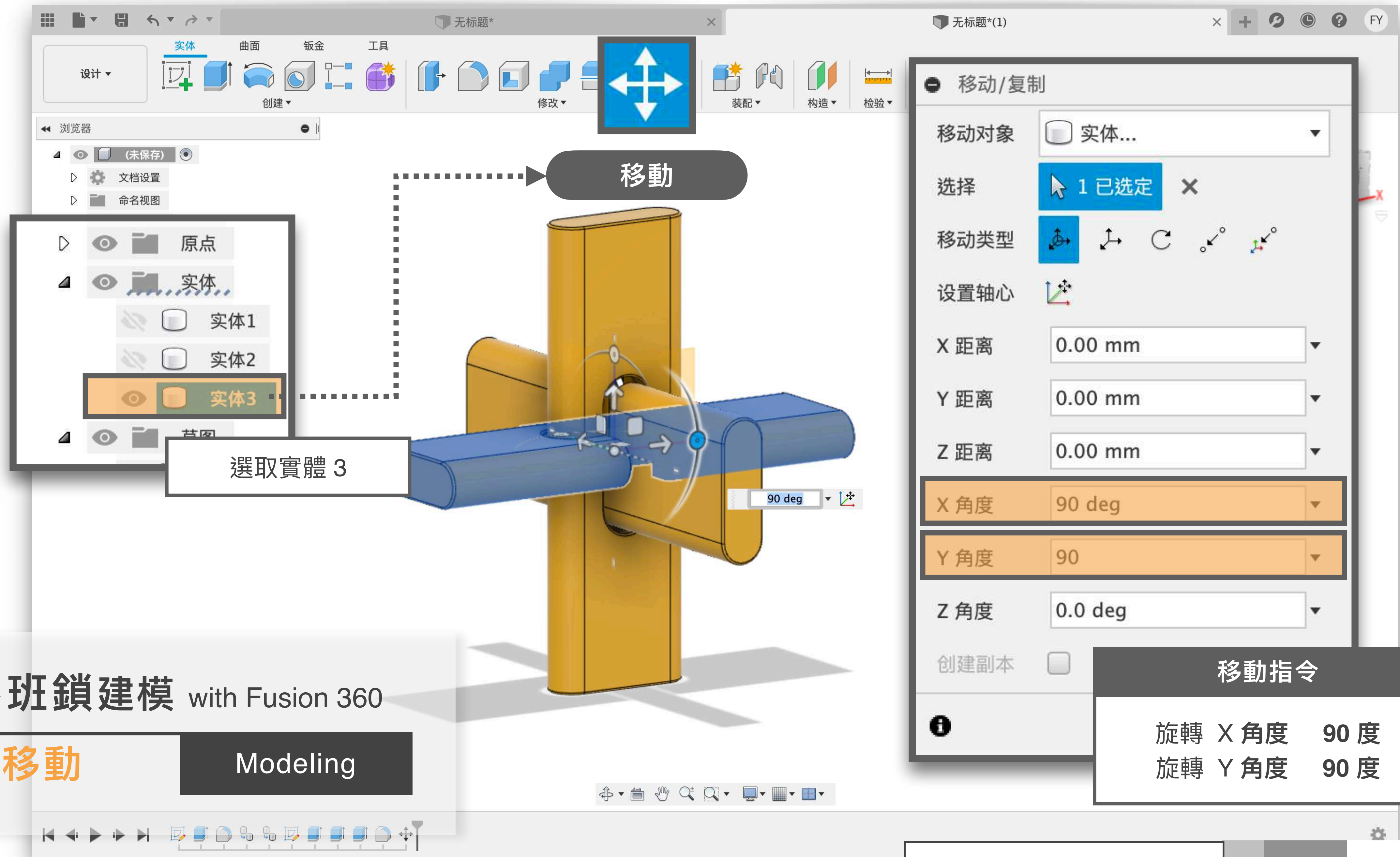
建模 Modeling

AUTODESK

魯班鎖建模 with Fusion 360

移動

Modeling

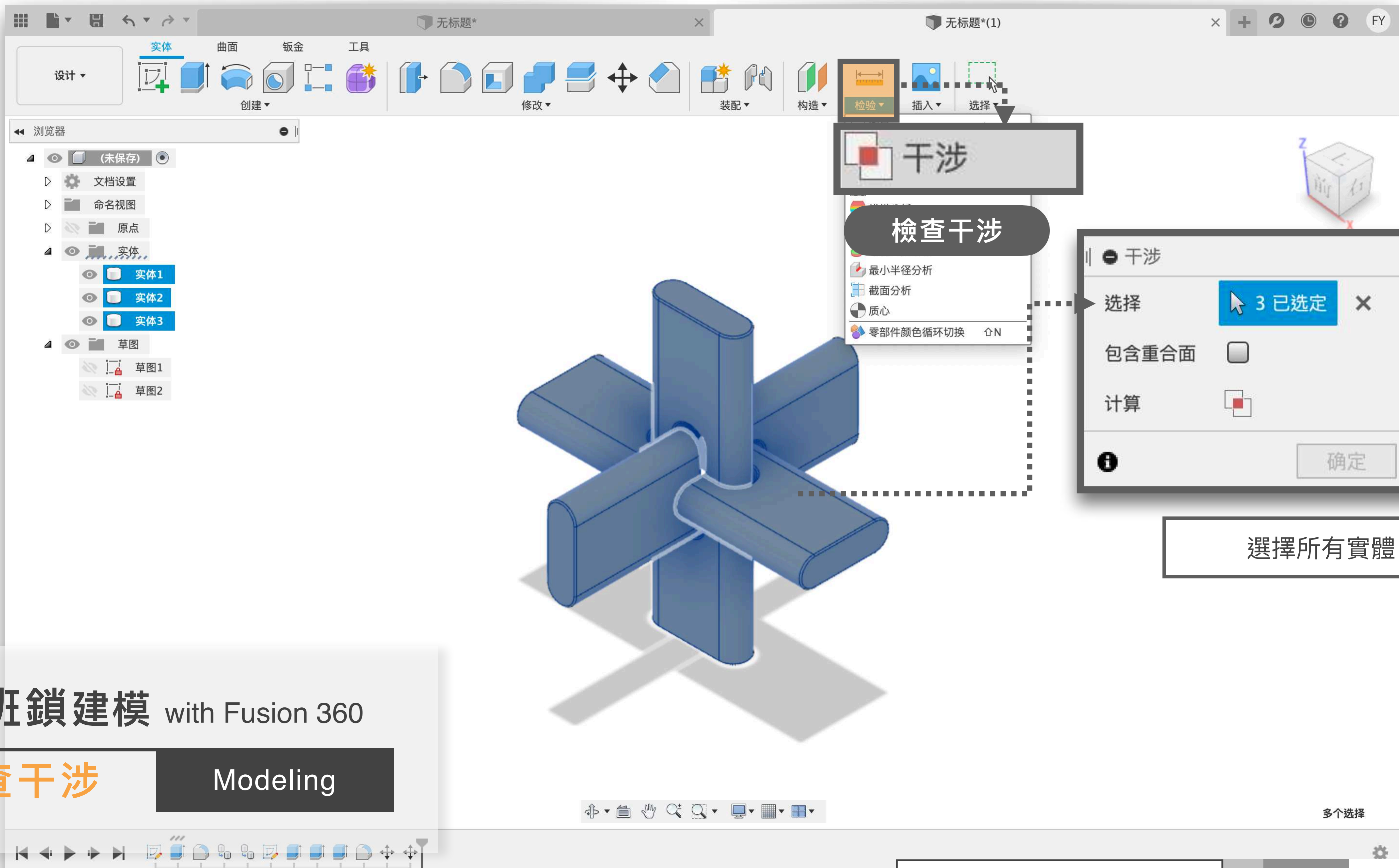


建模 Modeling

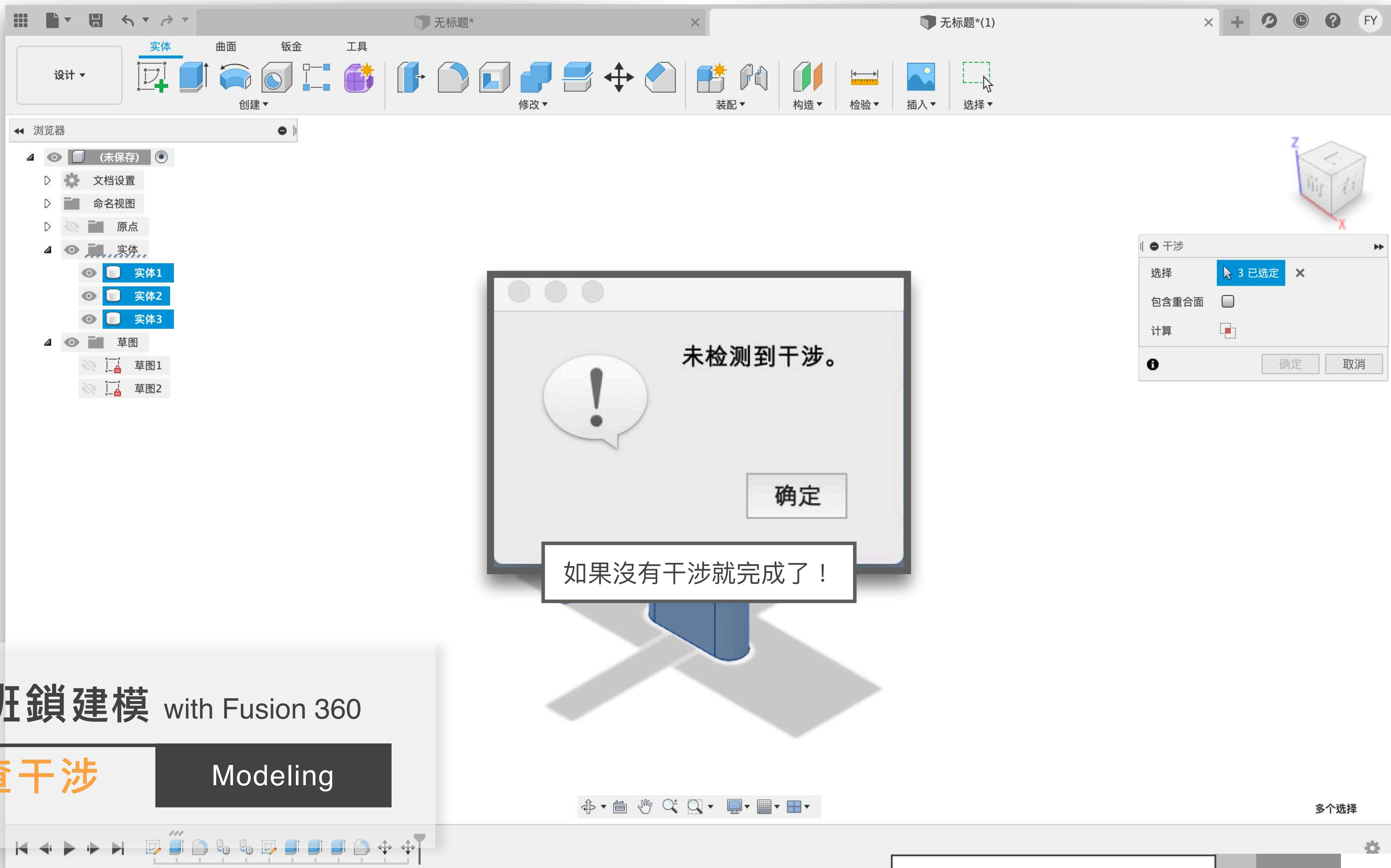
魯班鎖建模 with Fusion 360

檢查干涉

Modeling



建模 Modeling



鲁班鎖建模 with Fusion 360

檢查干涉

Modeling